

.....
Pieczęć szkoły

Procedury na wypadek nalotu i ataku bombowego w I Liceum Ogólnokształcącym im. Juliusza Słowackiego w Skarżysku – Kamiennej



Skarżysko – Kamienna 2026

Tabela zmian aktualizacyjnych

Lp.	Zakres i opis zmian	Data wprowadzenia aktualizacji	Imię i Nazwisko osoby wprowadzającej aktualizację	Podpis/Data

Spis treści

PROCEDURY BEZPIECZEŃSTWA.....	4
1. Ogólne zasady postępowania	4
2. Alarm i pierwsze działania	4
2.1. Sygnalizacja alarmowa	4
2.2. Komunikacja i powiadamianie.....	5
3. Zachowanie w budynku podczas nalotu/eksplozji	5
3.1. Schronienie w budynku	5
3.2. Co robić podczas wybuchu	6
4. Zasady zachowania na zewnątrz budynku	6
4.1 Wyznaczone miejsca schronienia na terenie szkoły	6
5. Zadania i obowiązki dyrektora, koordynatora, nauczycieli, i pracowników niepedagogicznych.	7
5.1 Dyrektor szkoły	7
5.2. Nauczyciele	8
5.3. Pracownicy niepedagogiczni	9
Postępowanie po ustaniu ataku/nalotu	10
1 Ocena sytuacji	10
1.1. Pomoc poszkodowanym	10
1.2. Oczekiwanie na służby	10
Załącznik:	11
1. Mapy budynku szkoły i hali sportowej z zaznaczonymi drogami ewakuacyjnymi i miejscami schronienia.	11
2. Checklista z działaniami dla Dyrektora.	11
3. Checklista z działaniami Nauczyciela.	11
4. Checklista z działaniami Pracowników niepedagogicznych.	11
5. Checklista z działaniami Nauczyciela / Opiekun ucznia ze SPE.	11

PROCEDURY BEZPIECZEŃSTWA

1. Ogólne zasady postępowania

Cel procedury:

- przeciwdziałanie skutkom zagrożeń militarnych (np. nalot, eksplozja),
- zapewnienie bezpiecznego schronienia lub ewakuacji,
- koordynacja działań wewnętrznych z działaniami służb zewnętrznych.

Podstawowe zasady:

- Zachowanie spokoju; procedury nie powinny powodować paniki.
- Stosowanie się do sygnałów alarmowych zgodnych z systemem ostrzegania.
- Niezwłoczne wykonanie poleceń dyrektora, koordynatora bezpieczeństwa szkolnego lub służb ratunkowych.

2. Alarm i pierwsze działania

2.1. Sygnalizacja alarmowa

Sygnalizacja alarmowa w Szkole zostanie uruchomiona zarówno poprzez sygnały akustyczne (syrena, komunikaty, określony dźwięk) otrzymane ze sprawdzonego źródła informacji:

- ogłoszenie alarmu syreny alarmowe: **trzy minutowy modulowany dźwięk** przez np. Komendę Powiatową PSP w Skarżysku – Kamiennej,

- komunikat RCB / komunikat władz państwowych lub Urzędu Miasta w Skarżysku – Kamiennej za pomocą aplikacji mobilnej lub systemu SMS/MMS,

- polecenie Policji, wojska, organów zarządzania kryzysowego,

- w przypadku braku łączności spowodowanej np. awarią sieci energetycznej sygnał alarmowy zostanie nadany poprzez trzykrotne powtórzenie zapowiedzi słownej:

UWAGA! UWAGA! UWAGA! Ogłaszam alarm

(podać przyczynę, rodzaj zagrożenia itp.) dla

Odwołanie alarmu

sygnalizowane jest za pomocą **trzy minutowego, ciągłego i jednostajnego dźwięku syreny**. Oznacza to, że niebezpieczeństwo minęło, a sytuacja wróciła do normy. Sygnał ten jest często wspierany przez komunikaty w środkach masowego przekazu (radio, TV), aplikację RSO oraz SMS-y (ALERT RCB).

2.2. Komunikacja i powiadamianie

Po ogłoszeniu alarmu:

- dyrektor lub osoba wyznaczona informuje wszystkich o rodzaju i zakresie zagrożenia,
- pracownicy i uczniowie przechodzą do **punktów zbiórki lub miejsc schronienia** zgodnie z planem ewakuacji,
- jednocześnie następuje kontakt z właściwymi służbami (PSP, Policja, PRM) zgodnie z ustaleniami planu bezpieczeństwa szkoły.

Lista nr telefonów do służb ratunkowych:

47 80 44 205 - Dyżurny Komenda Powiatowa Policji w Skarżysku-Kamiennej (Nr alarmowy 997, 112),

47 80 44 200 - Zastępca Dyżurnego Komenda Powiatowa Policji w Skarżysku-Kamiennej (Nr alarmowy 997, 112),

41 25 3 18 17 - Dyżurny Pogotowia Ratunkowego (Nr alarmowy 999, 112),

41 395 62 01 - Dyżurny Pogotowia Ratunkowego (Nr alarmowy 999, 112),

41 2511757 - Komenda Powiatowa Państwowej Straży Pożarnej w Skarżysku-Kamiennej (Nr alarmowy: 998, 112)

3. Zachowanie w budynku podczas nalotu/eksplozji

3.1. Schronienie w budynku

Priorytet: schronienie w miejscach najmniej narażonych.

- Uczniowie i pracownicy udają się do wcześniej wyznaczonych **miejsc schronienia**:
 - korytarze bez okien,
 - wnęki konstrukcyjne budynku.
- Unikanie **przestrzeni przy oknach i przeszklonych drzwiach**.
- Przyjęcie pozycji ochronnej – np. skulona pozycja obronna z osłoną głowy lub pozycja leżąca z ochroną głowy

Zasady techniczne:

- wyłączenie dopływu gazu i energii,
- zamknięcie okien i drzwi, jeśli jest to możliwe bez ryzyka,
- odłączenie urządzeń elektrycznych,
- bezwzględny zakaz używania windy.

3.2. Co robić podczas wybuchu

- pozostać w pozycji ochronnej,
- unikać gwałtownych ruchów i przemieszczania się,
- chronić drogi oddechowe w przypadku pyłu lub dymu.

4. Zasady zachowania na zewnątrz budynku

Jeżeli osoby znajdują się **na zewnątrz** w momencie alarmu:

- natychmiast skorzystać z najbliższego schronienia w budynku,
- jeśli to niemożliwe — znaleźć **zagłębienie terenu** i przyjąć najniższą pozycję,
- unikać krawędzi chodników, samochodów, stref energetycznych.

4.1 Wyznaczone miejsca schronienia na terenie szkoły:

- Uczniowie i personel znajdujący się **na II piętrze w salach lekcyjnych nr 30, 31, 32, 33, 34 udają się schodami nr 1 na korytarz znajdujący się na parterze** będącym miejscem schronienia przed falą uderzeniową.

- Uczniowie i personel znajdujący się **na II piętrze w salach lekcyjnych nr 35, 36, 37, 40 udają się schodami nr 2 na korytarz znajdujący się na I piętrze** budynku będącym miejscem schronienia przed falą uderzeniową.

- Uczniowie i personel przebywający **na I piętrze wychodzą z sal lekcyjnych na korytarz** i w miarę możliwości zajmują bezpieczne miejsca przy ścianach nośnych.

- Uczniowie i personel przebywający **na parterze wychodzi z klas lekcyjnych na korytarz** zajmując bezpieczne miejsca przy ścianach nośnych.

- Uczniowie i personel przebywający **na I piętrze hali sportowej udają się** wyznaczonymi drogami ewakuacyjnymi **na korytarz znajdujący się na parterze hali,**

- Uczniowie i personel przebywający **na parterze i boisku hali sportowej wychodzą z zajęć lekcyjnych na korytarz hali** zajmując bezpieczne miejsca przy ścianach nośnych.

5. Zadania i obowiązki dyrektora, koordynatora, nauczycieli, i pracowników niepedagogicznych.

5.1 Dyrektor szkoły

(lub osoba pełniąca zastępstwo)

Decyzje i koordynacja

- podejmuje **decyzję o uruchomieniu procedur bezpieczeństwa** (również prewencyjnie),
- ogłasza alarm wewnętrzny (komunikat głosowy, dzwonek, system nagłośnienia),
- zarządza **przerwanie zajęć dydaktycznych**,
- koordynuje działania wszystkich pracowników szkoły,
- utrzymuje łączność z:
 - organem prowadzącym,
 - służbami ratowniczymi (PSP, Policja),
 - zespołem zarządzania kryzysowego (jeśli uruchomiony).

Organizacja bezpieczeństwa

- wskazuje i uruchamia **miejsca schronienia** (strefy bez okien, korytarze w niższych kondygnacjach szkoły),
- decyduje o:
 - pozostaniu w budynku,
 - ewakuacji (jeśli otrzyma polecenie służb),
- zapewnia realizację procedur dla:
 - uczniów z niepełnosprawnościami,
 - młodzieży szkolnej,
 - osób wymagających pomocy.

Nadzór i dokumentowanie

- nadzoruje ewidencję uczniów i pracowników,
- zbiera meldunki od nauczycieli o stanie grup,
- dokumentuje przebieg zdarzenia (czas, decyzje, komunikaty),
- po zdarzeniu:

- sporządza raport,
- inicjuje pomoc psychologiczną,
- przekazuje informacje organowi prowadzącemu.

Jeżeli istnieje **uzasadnione podejrzenie** zagrożenia i brak jest możliwości jego natychmiastowej weryfikacji, **procedury należy uruchomić przewencyjnie**. Bezpieczeństwo ma pierwszeństwo przed ryzykiem fałszywego alarmu.

- decyzję o uruchomieniu procedur podejmuje **dyrektor szkoły** lub osoba go zastępująca,
- każdy pracownik szkoły, który zauważy bezpośrednie zagrożenie, ma obowiązek **niezwłocznie poinformować dyrektora** i rozpocząć działania ochronne zgodnie z instrukcjami (np. schronienie uczniów).

5.2. Nauczyciele *(w czasie prowadzenia zajęć lub opieki)*

Natychmiastowe działania ochronne

- **niezwłocznie przerywają zajęcia**,
 - zachowują spokój i wydają **jasne, krótkie polecenia** (Idziemy ze mną, „Zatrzymaj się”, „Usiądź tutaj”)
- przeprowadzają uczniów do wyznaczonych miejsc schronienia,
- zamykają drzwi, oddalają uczniów od okien i przeszkleń.

Opieka nad uczniami

- sprawdzają obecność (liczba uczniów),
- nie dopuszczają do samowolnego opuszczania miejsca schronienia,
- zapewniają szczególną opiekę:
 - uczniom z SPE,
 - uczniom w silnym stresie lub panice,
- utrzymują ciszę i dyscyplinę.

Komunikacja i raportowanie

- informują dyrektora o:
 - stanie grupy,
 - brakach, urazach, problemach,

- wykonują polecenia dyrektora i służb,
- po odwołaniu alarmu:
 - pozostają z uczniami do dalszych decyzji,
 - przekazują uczniów zgodnie z ustaleniami szkoły.

5.3. Pracownicy niepedagogiczni

(administracja, obsługa, woźni, konserwatorzy)

Wsparcie organizacyjne

- wspierają nauczycieli w przemieszczaniu uczniów,
- pomagają osobom o ograniczonej mobilności,
- zabezpieczają ciągi komunikacyjne (jeśli możliwe i bezpieczne).

Zabezpieczenie obiektu

- zamykają drzwi zewnętrzne (jeśli sytuacja na to pozwala),
- wyłączają:
 - wentylację,
 - gaz,
 - urządzenia techniczne (zgodnie z instrukcjami),
- nie opuszczają stanowisk bez polecenia.

Łączność i pomoc

- przekazują informacje dyrektorowi o stanie budynku,
- pomagają w udzielaniu pierwszej pomocy (jeśli posiadają przeszkolenie),
- po zdarzeniu uczestniczą w:
 - porządkowaniu,
 - zabezpieczeniu mienia,
 - działaniach organizacyjnych.

Postępowanie po ustaniu ataku/nalotu

1 Ocena sytuacji

- Dyrektor lub osoba odpowiedzialna ocenia stan bezpieczeństwa budynku,
- Sprawdza stan osób (obecność/fizyczne obrażenia),
- Informuje służby ratunkowe o potrzebach wsparcia.

1.1. Pomoc poszkodowanym

- Udzielanie pierwszej pomocy przez osoby przeszkolone,
- Koordynacja z ratownictwem medycznym.

1.2. Oczekiwanie na służby

- Oczekiwanie na przybycie PSP/Policji i stosowanie się do ich poleceń,
- Zakaz dotykania podejrzanych przedmiotów lub uszkodzonych konstrukcji.

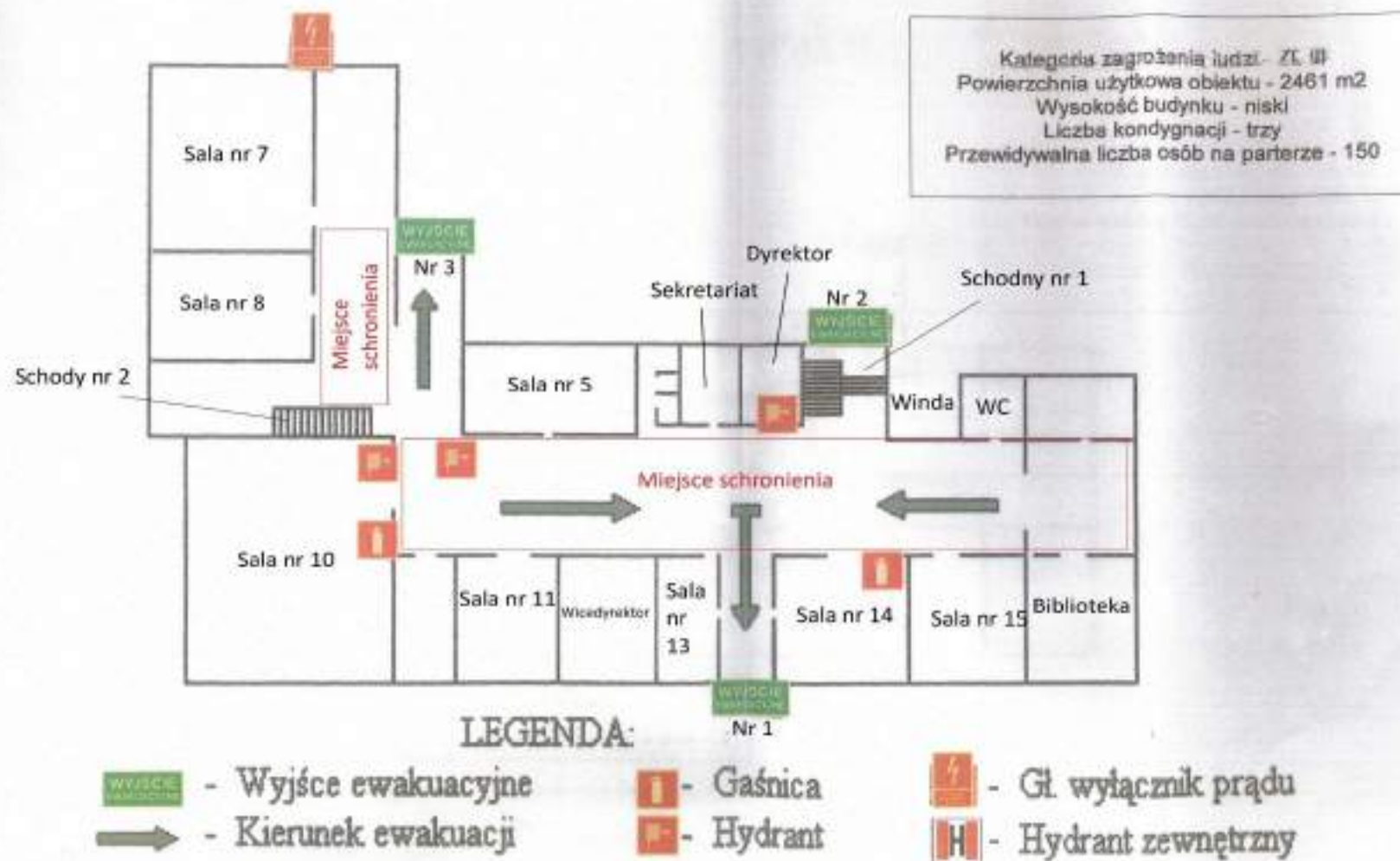
Należy podkreślić, że **neutralizacja niebezpiecznych przedmiotów (niewybuchów, bomb)** należy wyłącznie do wyspecjalizowanych służb (Policja, PSP), szkolna obsada nie podejmuje tych czynności z własnej inicjatywy.

Podjęcie decyzji o ewakuacji z budynku lub pozostaniu w środku przez należy do Dyrektora lub osoby wyznaczonej do prowadzenia działań zabezpieczających, uzależniona jest od stanu budynku oraz otrzymanych zaleceń od powiadomionych o zdarzeniu służbach.

Załącznik:

1. Mapy budynku szkoły i hali sportowej z zaznaczonymi drogami ewakuacyjnymi i miejscami schronienia.
2. Checklista z działaniami dla Dyrektora.
3. Checklista z działaniami Nauczyciela.
4. Checklista z działaniami Pracowników niepedagogicznych.
5. Checklista z działaniami Nauczyciela / Opiekun ucznia ze SPE.

Plan ewakuacji - parter







Plan ewakuacji I piętro

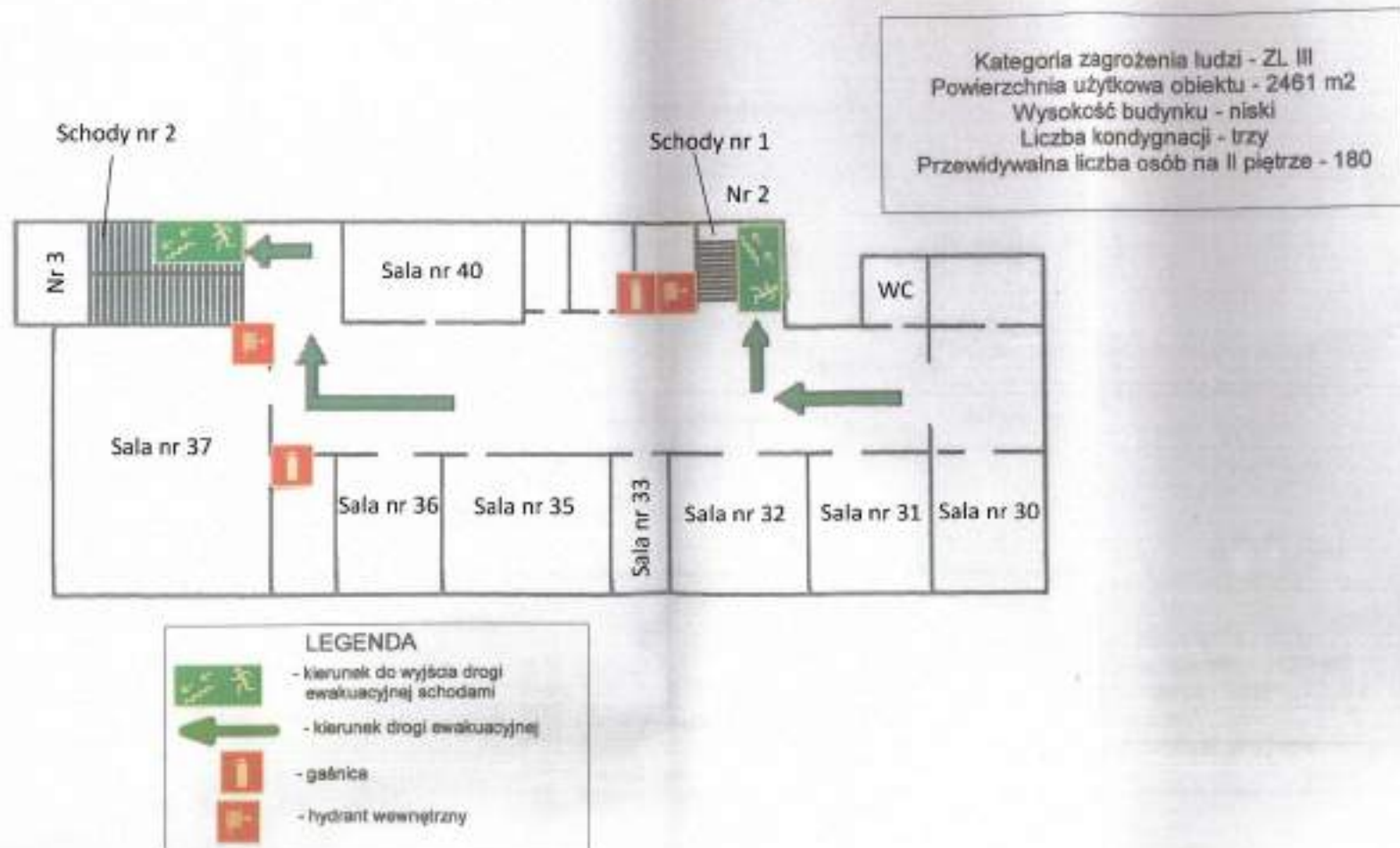


Kategoria zagrożenia ludzi - ZL III
 Powierzchnia użytkowa obiektu - 2461 m²
 Wysokość budynku - niski
 Liczba kondygnacji - trzy
 Przewidywana liczba osób na I piętrze - 180

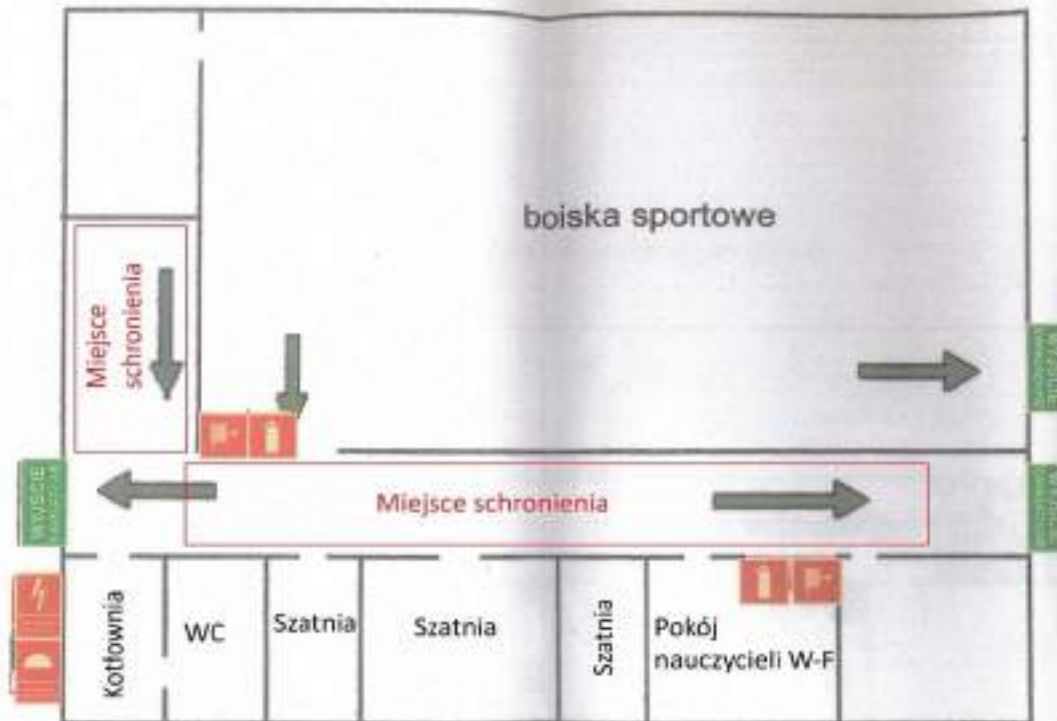
LEGENDA

-  - kierunek do wyjścia drogi ewakuacyjnej chodami
-  - kierunek drogi ewakuacyjnej
-  - gaśnica
-  - hydrant wewnętrzny

Plan ewakuacji II piętro

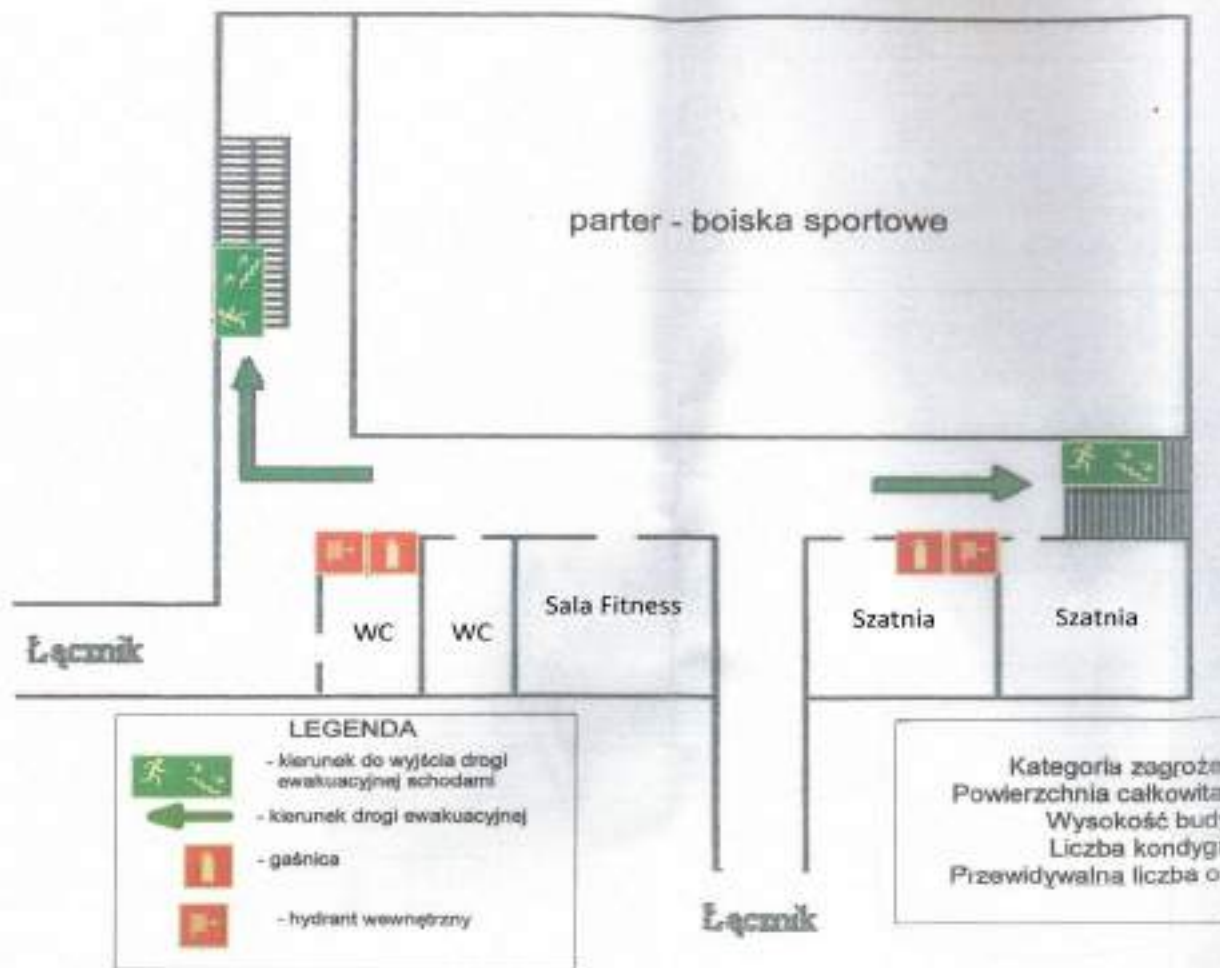


Plan ewakuacji - HALA - parter



Kategoria zagrożenia ludzi - ZL I
 Powierzchnia całkowita obiektu - 3130 m²
 Wysokość budynku - niski
 Liczba kondygnacji - dwie
 Przewidywalna liczba osób na parterze - 90

Plan ewakuacji - HALA - piętro





CHECKLISTA DYREKTORA SZKOŁY (lub osoby przejmującej obowiązki)

A. URUCHOMIENIE PROCEDUR (natychmiast)

- Odebrano informację o zagrożeniu (syreny / komunikat RCB / obserwacja / informacja służb)
- Podjęto decyzję o uruchomieniu procedur (również prewencyjnie)
- Ogłoszono alarm wewnętrzny (nagłośnienie / ustalony sygnał)
- Zarządzono przerwanie zajęć
- Poinformowano personel o rodzaju zagrożenia i trybie działania (schronienie)

B. KOORDYNACJA I BEZPIECZEŃSTWO

- Uruchomiono wyznaczone miejsca schronienia
- Wyznaczono osoby do:
 - koordynacji schronienia,
 - łączności,
 - wsparcia uczniów ze SPE
- Nawiązano łączność z organem prowadzącym / służbami (jeśli możliwe)
- Wstrzymano wydawanie uczniów rodzicom

C. EWIDENCJA I MELDUNKI

- Odebrano meldunki od nauczycieli (liczba uczniów, problemy)
- Zidentyfikowano ewentualne braki / osoby poszkodowane
- Zabezpieczono dokumentację obecności

D. PODCZAS TRWANIA ZAGROŻENIA

- Monitorowano komunikaty służb
- Przekazywano krótkie, uspokajające komunikaty
- Zapewniono wsparcie psychologiczne (PFA – podstawowe)

E. PO ODWOŁANIU ZAGROŻENIA

- Potwierdzono odwołanie alarmu (oficjalne źródło)
- Sprawdzone stan budynku (wstępnie)
- Podjęto decyzję o:
 - kontynuacji zajęć,
 - skróceniu dnia,
 - zawieszeniu zajęć
- Poinformowano rodziców
- Zainicjowano raport i wnioski

CHECKLISTA NAUCZYCIELA

A. REAKCJA NATYCHMIASTOWA

- Przerwano zajęcia
- Zachowano spokój, wydano krótkie polecenia
- Sprawdzono obecność uczniów w klasie
- Zabrano dziennik / listę obecności (jeśli pod ręką)

B. SCHRONIENIE

- Przemieszczono uczniów do wyznaczonego miejsca
- Ustawiono uczniów:
 - z dala od okien,
 - w pozycji niskiej (jeśli wymagane)
 - Zamknięto drzwi
 - Zapewniono ciszę i porządek

C. OPIEKA NAD UCZNIAMI

- Zidentyfikowano uczniów w silnym stresie
- Zapewniono szczególną opiekę uczniom ze SPE
- Nie dopuszczono do samowolnego opuszczania miejsca

D. MELDUNEK DO DYREKTORA

- Przekazano informację:**

liczba uczniów:

braki:

urazy / problemy:

E. PO ZAGROŻENIU

- Pozostano z uczniami do decyzji dyrektora
- Przekazano uczniów zgodnie z procedurą
- Zgłoszono uwagi do raportu

III. CHECKLISTA PRACOWNIKÓW NIEPEDAGOGICZNYCH

(np. konserwator, obsługa)

A. REAKCJA NATYCHMIASTOWA

- Przerwano bieżące prace
- Udano się do wyznaczonego rejonu odpowiedzialności
- Zgłoszono gotowość dyrektorowi / koordynatorowi

B. ZABEZPIECZENIE OBIEKTU (JEŚLI BEZPIECZNE)

- Zamknięto drzwi zewnętrzne
- Wyłączono wentylację
- Sprawdzone instalacje (gaz / prąd – wg instrukcji)
- Zabezpieczono luźne elementy (jeśli możliwe)

C. WSPARCIE UCZNIÓW I PERSONELU

- Pomoc w przemieszczaniu uczniów
- Pomoc osobom z ograniczoną mobilnością
- Wsparcie nauczycieli w utrzymaniu porządku

D. MELDUNEK TECHNICZNY

- Zgłoszono:
 - uszkodzenia,
 - zadymienie,
 - wycieki,
 - inne zagrożenia
 -

E. PO ZAGROŻENIU

- Uczestnictwo w sprawdzeniu budynku
- Zabezpieczenie mienia
- Udział w działaniach porządkowych
- Przekazanie informacji do raport

PRZYGOTOWANIE (przed wystąpieniem zagrożenia)

- Dokumentacja i organizacja
- identyfikacja uczniów ze SPE (IPET, WOPFU, orzeczenia),
- określenie rodzaju potrzeb:
 - ruchowe,
 - sensoryczne,
 - poznawcze,
 - emocjonalne,
 - zdrowotne,
- przypisanie konkretnego nauczyciela lub pracownika do pomocy uczniowi,
- wyznaczenie alternatywnych tras i miejsc schronienia,

CHECKLISTA NAUCZYCIELA / OPIEKUN UCZNIA ZE SPE

Po ogłoszeniu alarmu:

- podejdź bezpośrednio do ucznia,
- nawiąż kontakt wzrokowy (jeśli możliwe),
- wydawaj krótkie polecenia:
 - „Idziemy ze mną”
 - „Zatrzymaj się”
 - „Usiądź tutaj”

upewnij się, że uczeń rozumie polecenia.

Przemieszczanie się:

- dostosuj tempo do ucznia,
- nie pozostawiaj ucznia samego,
- w razie potrzeby skorzystaj z pomocy drugiej osoby,
- użyj sprzętu pomocniczego (wózek, kule, balkoniki).

W miejscu schronienia:

- zapewnij uczniowi stałe miejsce, z dala od hałasu,
- pomóż przyjąć pozycję ochronną w zakresie możliwości,
- ogranicz bodźce (światło, dźwięki),
- monitoruj reakcje emocjonalne i zdrowotne.

PROCEDURY SZCZEGÓŁOWE – WG RODZAJU SPE

A. Uczniowie z niepełnosprawnością ruchową

- NIE używać wind,
- schronienie na **najbliższej bezpiecznej kondygnacji**,
- jeśli uczeń na wózku:
 - ustawić go tyłem do ściany nośnej,
 - zablokować koła,

- nie przenosić ucznia bez konieczności i przeszkolenia,
- zgłosić lokalizację ucznia dyrekcji/służbom.

B. Uczniowie ze spektrum autyzmu (ASD)

- stosować znane uczniowi zwroty,
- unikać krzyku, pośpiechu i dotyku bez zapowiedzi,
- informować o kolejnych krokach („Teraz idziemy”, „Teraz czekamy”),
- pozwolić na przedmiot regulujący (jeśli dostępny),
- ograniczyć kontakt z dużą grupą.

C. Uczniowie z niepełnosprawnością intelektualną

- polecenia jednoetapowe,
- powtarzać spokojnie w razie potrzeby,
- wzmacniać komunikat gestem,
- nie zmieniać opiekuna w trakcie zagrożenia (jeśli to możliwe).

D. Uczniowie z zaburzeniami lękowymi / emocjonalnymi

- zapewnić bliskość opiekuna,
- mówić spokojnym, niskim głosem,
- normalizować reakcje („Jesteś bezpieczny, jestem tu”),
- obserwować objawy paniki (hiperwentylacja, omdlenie),
- w razie potrzeby udzielić pierwszej pomocy.

E. Uczniowie z chorobami przewlekłymi (np. epilepsja, cukrzyca)

- mieć dostęp do niezbędnych leków / glukometru,
- monitorować stan zdrowia,
- w razie ataku:
 - zabezpieczyć ucznia,
 - NIE pozostawiać samego,
 - wezwać pomoc medyczną,
- zgłosić zdarzenie dyrekcji.